

Aktivieren der Makros in mFiN (Microsoft Excel 2007)

Einführung

Das **monad** Finance-Navigator Beratungstool mFiN ist eine Microsoft Excel-basierte Anwendung, die sich in einer Excel-Vorlagemappe befindet, welche Tabellenblätter, Dialogfenster und sehr viel Programmcode enthält. Damit mFiN korrekt funktioniert, muss die Ausführung von Programmcode, auch bekannt als Makros, zugelassen sein.

Bei Microsoft Excel 2000, 2002 und 2003 erfolgt die Aktivierung von Makros über die Schaltfläche **Makros aktivieren** auf dem Sicherheitswarnung-Fenster, welches jeweils beim Öffnen von mFiN eingeblendet wird.

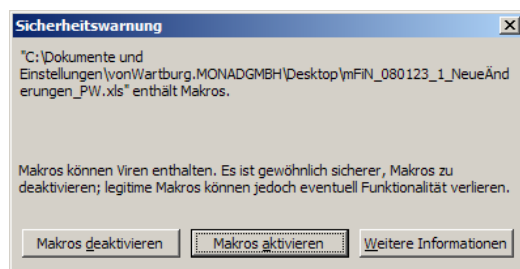


Abbildung 1: Sicherheitswarnung (Excel 2000, 2002 und 2003)

Mit Microsoft Excel 2007 wurden neue, verbesserte Sicherheitsmechanismen eingeführt. Daher ist das Vorgehen zum Aktivieren der Makroausführung anders. Dieses Vorgehen ist in dieser vorliegenden Anleitung beschrieben.



Wenn Sie Microsoft Excel 2007 verwenden und den Wohnsparprogramm- oder Finanzierungskonzept-Rechner von mFiN öffnen, müssen Sie zuerst ein so genanntes Zertifikat installieren. Wie dies gemacht wird, ist in einer separaten Anleitung „Aktivieren der Makros im Wohnspar- und Finanzierungs-Programm“ beschrieben.

Vorgehen

Starten Sie mFiN. Auf Ihrem Windows Desktop befindet sich eine Verknüpfung zu mFiN, über die Sie das Programm ausführen können.



Wenn sich auf dem Windows Desktop keine Programmverknüpfung zu mFiN befindet, können Sie mFiN ausführen, indem Sie links unten auf die Windows-Schaltfläche **Start** und dann auf den Eintrag **Programme** klicken. In der daraufhin angezeigten Liste klicken Sie auf die Programmgruppe **monad** und anschließend auf **mFiN - monad finance-navigator**.

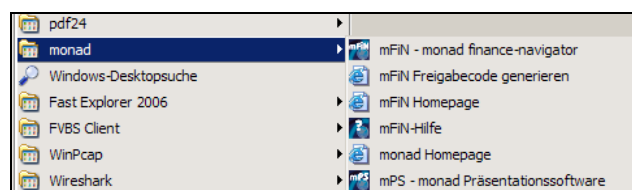


Abbildung 2: monad-Programmgruppe mit Verknüpfungen

Nachdem mFiN geöffnet wurde, erscheint oben zwischen der Multifunktionsleiste von Microsoft Excel und der Bearbeitungsleiste die Sicherheitswarnung „Einige aktive Inhalte wurden deaktiviert“. Das bedeutet, dass u. a. die Makros von mFiN nicht ausgeführt werden.



Abbildung 3: mFiN mit Sicherheitswarnung

Wenn Sie in mFiN auf eine beliebige Schaltfläche oder ein anderes Objekt klicken, was die Ausführung eines Makros zur Folge hat, erscheint diese Meldung:

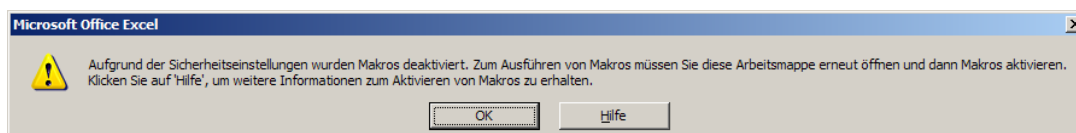


Abbildung 4: Meldung wegen deaktivierten Makros

Klicken Sie auf **OK**, um das Meldungsfenster zu schließen. Wenn Sie auf die Schaltfläche **Hilfe** klicken, wird die Excel-Hilfe geöffnet. Leider wird nicht automatisch das richtige Hilfethema angezeigt. Sie können dieses aufrufen, indem Sie im Inhaltsverzeichnis auf das Kapitel „Sicherheit und Datenschutz“ und dann das Thema „Aktivieren oder Deaktivieren von ActiveX-Steuerelementen in Office-Dokumenten“ klicken. In diesem Hilfethema finden Sie unter anderem Informationen über die Sicherheitsrisiken im Zusammenhang mit ActiveX-Steuerelementen und Makros.

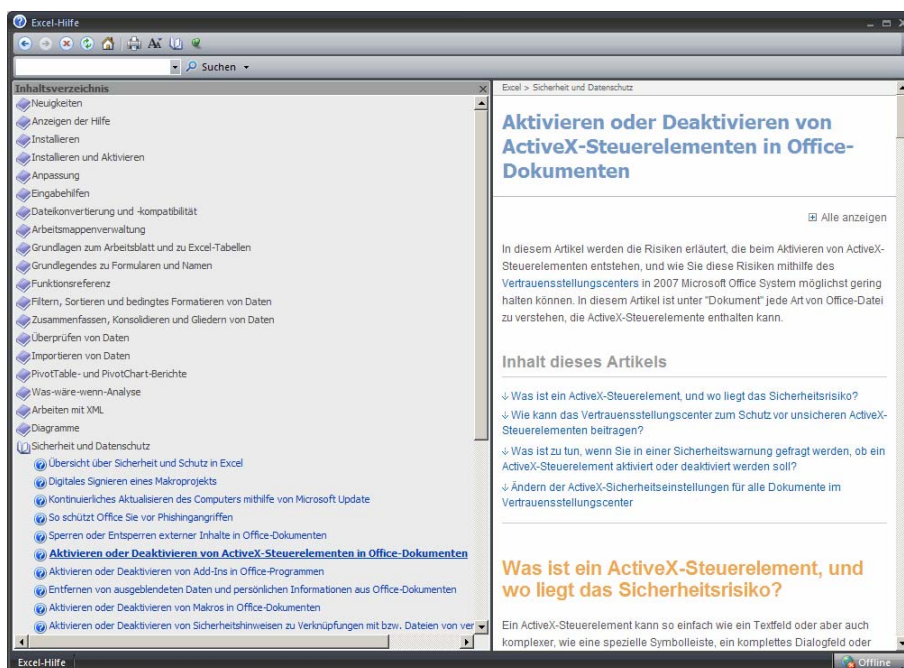


Abbildung 5: Fenster der Excel-Hilfe

Bitte beachten Sie, dass die Sicherheitswarnung nur dann erscheint, wenn Informationen über gesperrte Inhalte in der Statusleiste angezeigt werden. Dazu existiert eine Einstellung im Vertrauensstellungscenter. Kontrollieren Sie, dass die Option **Statusleiste in allen Anwendungen anzeigen, wenn Inhalt gesperrt wurde** aktiviert ist. Wenn stattdessen die Option **Informationen zu gesperrtem Inhalt niemals anzeigen** aktiviert ist, erscheint keine Sicherheitswarnung und auch keine **Optionen**-Schaltfläche, über die Sie Makros aktivieren können.

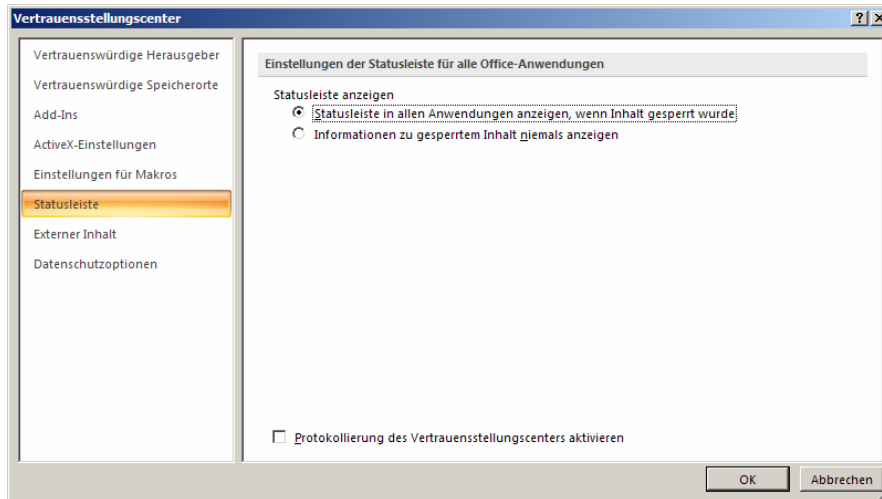


Abbildung 6: Vertrauensstellungscenter mit Statusleiste-Einstellungen

Makroausführung temporär zulassen

Es gibt die Möglichkeit, die Makroausführung temporär oder dauerhaft zu aktivieren. Hier zuerst, wie die Makroausführung für mFiN temporär aktiviert wird. Gehen Sie wie folgt vor:

1. Klicken Sie auf die Schaltfläche **Optionen**, die sich rechts neben der Sicherheitswarnung „Einige aktive Inhalte wurden deaktiviert“ befindet. Es erscheint das Fenster „Sicherheitswarnung – Makros & ActiveX“ mit einer Option **Vor unbekanntem Inhalt schützen (empfohlen)**, welche standardmäßig selektiert ist, und einer Option **Diesen Inhalt aktivieren**.
2. Wenn Sie die untere Option **Diesen Inhalt aktivieren** selektieren und auf **OK** klicken, wird die Makroausführung für mFiN aktiviert und mFiN vollständig geladen und gestartet (es erscheint das Anmelden-Fenster von mFiN).

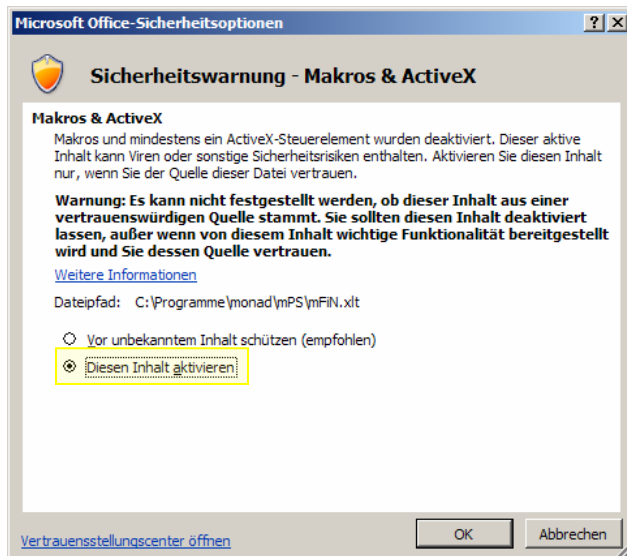


Abbildung 7: Sicherheitsoptionen / Sicherheitswarnung

Dies ist jedoch nur eine temporäre Lösung. Wenn Sie mFiN das nächste Mal starten, ist die Makroausführung wieder deaktiviert. Die Sicherheitswarnung erscheint also wieder.

Makroausführung dauerhaft zulassen

Wenn Sie die Makroausführung dauerhaft zulassen möchten, gehen Sie wie folgt vor:

1. Klicken Sie auf die große **Office**-Schaltfläche links oben von Microsoft Excel.
2. Klicken Sie auf die Schaltfläche **Excel-Optionen**, die sich rechts unten des Menüfensters befindet. Es erscheint das Fenster „Excel-Optionen“.

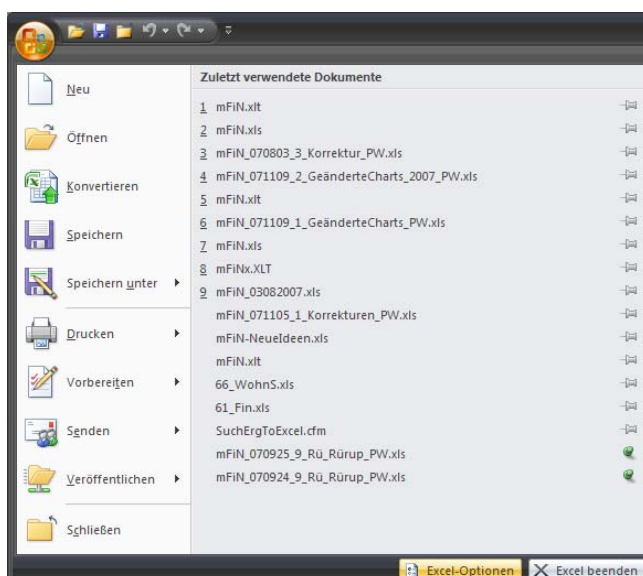


Abbildung 8: Office-Menü mit Schaltfläche "Excel-Optionen"

3. Klicken Sie im linken Menü auf den Menüpunkt **Vertrauensstellungszentrum**.

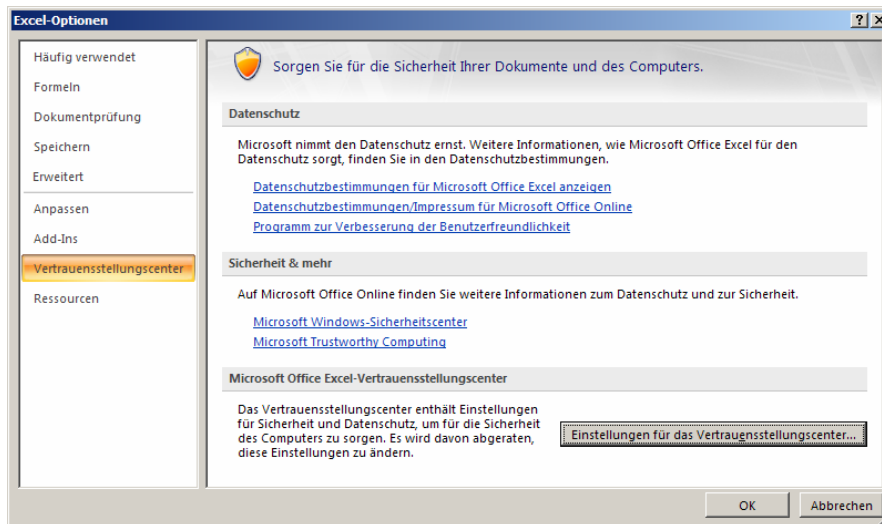


Abbildung 9: Excel-Optionen

4. Klicken Sie im rechten Fensterbereich auf die Schaltfläche **Einstellungen für das Vertrauensstellungszentrum**. Es erscheint das Fenster „Vertrauensstellungszentrum“.

5. Klicken Sie im linken Menü auf den Menüpunkt **Vertrauenswürdige Speicherorte**.

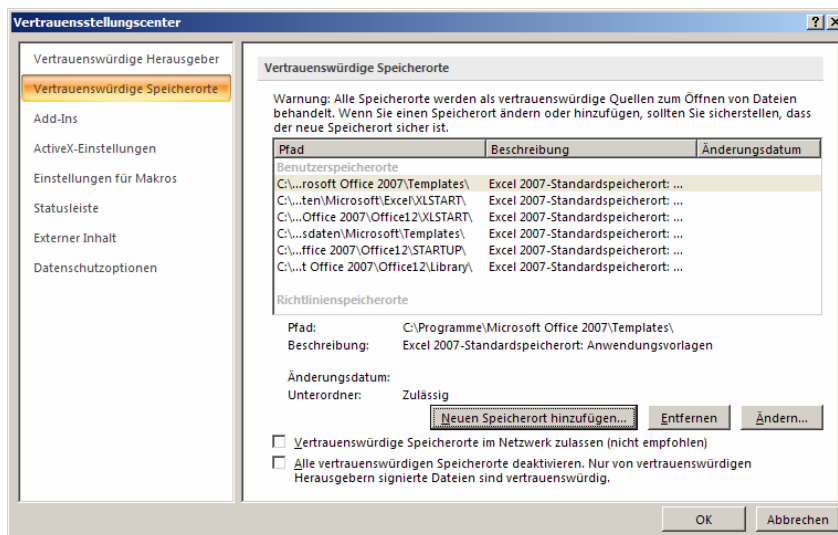


Abbildung 10: Vertrauensstellungszentrum mit vertrauenswürdigen Speicherorten

6. Klicken Sie auf die Schaltfläche **Neuen Speicherort hinzufügen**. Es erscheint das Fenster „Vertrauenswürdiger Microsoft Office-Speicherort“. Hier können Sie einen neuen Speicherort festlegen.

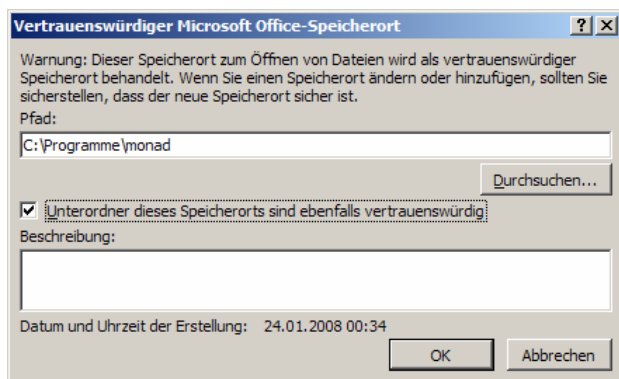


Abbildung 11: Vertrauenswürdiger Speicherort hinzufügen

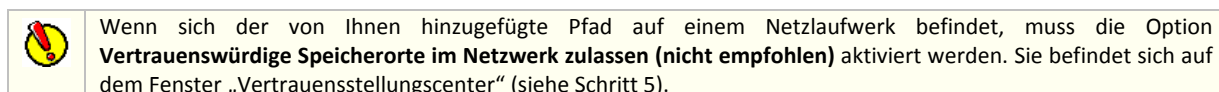
7. Geben Sie den Pfad des gewünschten Speicherortes ein, also das Programmverzeichnis von mFiN (bei einer mFiN-Standardinstallation ist dies C:\Programme\monad), und aktivieren die Option **Unterordner dieses Speicherorts sind ebenfalls vertrauenswürdige**. Das Feld **Beschreibung** kann leer bleiben. Schließen Sie das Fenster mit **OK**.

In der Liste der vertrauenswürdigen Speicherorte ist nur der von Ihnen eingegebene Pfad aufgeführt.

8. Schließen Sie das Fenster „Vertrauensstellungszentrum“ mit **OK**.

9. Schließen Sie das Fenster „Excel-Optionen“ mit **OK**.

Nach diesen Schritten müssen Sie mFiN schließen und Microsoft Excel beenden. Beim nächsten Start von mFiN wird die Ausführung der in mFiN enthaltenen Makros automatisch aktiviert.



Abbildungsverzeichnis

Abbildung 1: Sicherheitswarnung (Excel 2000, 2002 und 2003).....	1
Abbildung 2: monad-Programmgruppe mit Verknüpfungen.....	1
Abbildung 3: mFiN mit Sicherheitswarnung	2
Abbildung 4: Meldung wegen deaktivierten Makros.....	2
Abbildung 5: Fenster der Excel-Hilfe	2
Abbildung 6: Vertrauensstellungszentrum mit Statusleiste-Einstellungen.....	3
Abbildung 7: Sicherheitsoptionen / Sicherheitswarnung.....	4
Abbildung 8: Office-Menü mit Schaltfläche "Excel-Optionen"	4
Abbildung 9: Excel-Optionen	5
Abbildung 10: Vertrauensstellungszentrum mit vertrauenswürdigen Speicherorten	5
Abbildung 11: Vertrauenswürdiger Speicherort hinzufügen	6

