

## Benutzer-Berechtigungen für mFiN unter Windows Vista und Windows 7 einstellen

### Einführung

Bei Windows Vista und dessen Nachfolger Windows 7 besitzt ein Benutzer standardmäßig keinerlei Schreibrechte im Programme-Ordner (i.d.R. C:\Programme) und den Unterordnern des Programme-Ordners. Auch dann nicht, wenn der Benutzer Administrator ist! Damit man mit mFiN arbeiten kann, muss man bei Windows Vista und Windows 7 dem Benutzer explizit Schreibrechte zuteilen. Am besten ist es, man gibt dem Benutzer gleich sämtliche verfügbaren Rechte, also Vollzugriff-Rechte (d.h. Lesen, Schreiben, Ändern und so weiter). Dieser Vollzugriff wird auf den mFiN-Programmordner angewendet (i.d.R. C:\Programme\monad).

Wenn man keine zusätzlichen Berechtigungen vergibt und somit als Benutzer keine Schreibrechte besitzt, können in mFiN an verschiedenen Stellen Fehlermeldungen auftreten. Beispielsweise ist das Speichern von benutzerdefinierten Textbausteinen nicht möglich (außer die Textbausteine werden nicht im mFiN-Programmverzeichnis, sondern in einem anderen Verzeichnis gespeichert, welches keine expliziten Schreibrechte benötigt). Sie erkennen das Problem daran, dass beim Speichern eine Fehlermeldung erscheint. Auch das Aktualisieren von mFiN über das Internet ist nicht möglich.

Bei Windows XP und den anderen früheren Windows-Versionen ist das Zuteilen von zusätzlichen Benutzer-Berechtigungen nicht notwendig. Nur bei Windows Vista und Windows 7 sind die weiteren Berechtigungen wie oben erwähnt erforderlich.

Dieses Dokument beschreibt, wie man unter Windows Vista und Windows 7 die für die Benutzung von mFiN benötigten Berechtigungen einstellt.

### Vorgehen

Gehen Sie zum Vergeben der Schreibrechte/Vollzugriffrechte unter Windows Vista bzw. Windows 7 wie folgt vor:

1. Öffnen Sie den Windows Explorer (z.B. über das Symbol "Computer").
2. Wechseln Sie in den Ordner C:\Programme\*.

\*) Wenn mFiN in einem anderen Verzeichnis als C:\Programme\monad\mPS installiert ist, wechseln Sie in das entsprechende Verzeichnis. Wenn Sie das Programmverzeichnis nicht kennen, klicken Sie mit der rechten Maustaste auf die Verknüpfung namens „mFiN - monad Finance-Navigator“, die sich auf dem Windows Desktop befindet.



Wählen Sie im daraufhin erscheinenden Menü den Befehl *Eigenschaften* aus.



Abbildung 1: Menü der mFiN-Programm-Verknüpfung

Es erscheint das Fenster „Eigenschaften von mFiN - monad Finance-Navigator“. Im Feld **Ziel** ist der Programmpfad von mFiN angegeben. Die nächste Abbildung zeigt als Ziel den Pfad C:\Programme\monad\mPS\mFiN.xlt. Das bedeutet, dass sich mFiN im Ordner C:\Programme\monad befindet.

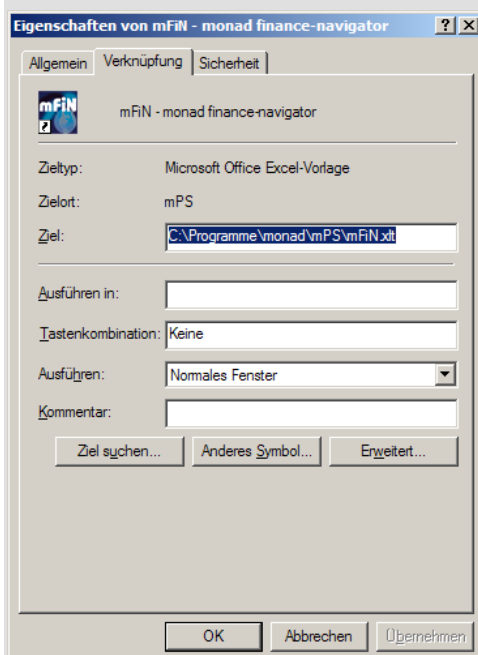


Abbildung 2: Eigenschaften der mFiN-Programm-Verknüpfung

3. Klicken Sie mit der **rechten** Maustaste auf den Ordner monad, worauf ein Menü eingeblendet wird.
4. Führen Sie den Menübefehl „Eigenschaften“ aus (befindet sich ganz unten).

Es erscheint das Fenster „Eigenschaften von monad“ (siehe nächste Abbildung). Klicken Sie dort auf die Registerkarte **Sicherheit**. Im oberen Teil des Fensters sind die Gruppen- und Benutzernamen aufgelistet. Im unteren Teil stehen die Berechtigungen derjenigen Gruppe bzw. desjenigen Benutzers, welche bzw. welcher in der obigen Liste markiert ist.

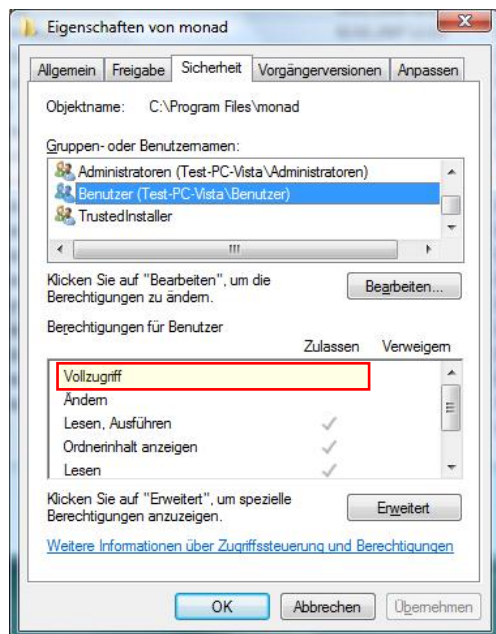


Abbildung 3: Eigenschaften des Ordners "monad" (kein Vollzugriff)

5. Klicken Sie in der oberen Liste „Gruppen- oder Benutzernamen“ auf den Eintrag „Benutzer“. Wie in der obigen Abbildung zu sehen ist, steht nach dem Eintrag „Benutzer“ noch in Klammern „(Test-PC-Vista\Benutzer)“. Statt „Test-PC-Vista“ kann bei Ihrem Computer etwas anderes stehen. Gewöhnlich wird der Computernamen angezeigt. Die obige Abbildung zeigt auch, dass der Benutzer keinen Vollzugriff auf den Ordner „monad“ besitzt, da sich in der Spalte „Zulassen“ kein Häkchen (✓) befindet.

6. Klicken Sie auf die Schaltfläche **Bearbeiten**, die sich rechts unterhalb der Liste „Gruppen- oder Benutzernamen“ befindet. Es kann sein, dass Windows eine Meldung anzeigt, die Sie mit „Fortsetzen“ bestätigen müssen.

Es wird nun das Fenster „Berechtigungen für monad“ eingeblendet.

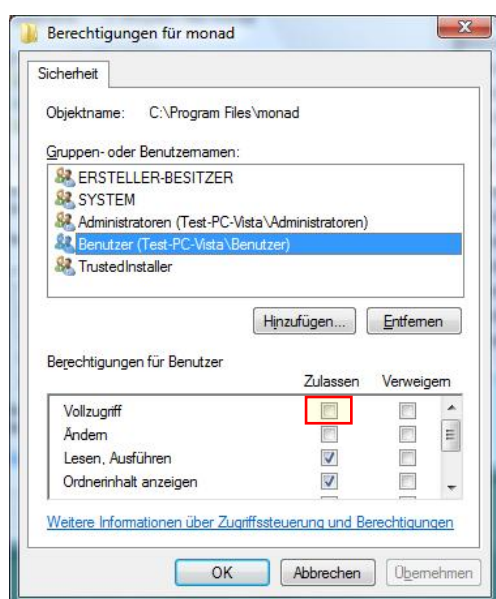


Abbildung 4: Berechtigungen des Ordners "monad" (Vollzugriff zulassen)

7. Markieren Sie in der oberen Liste „Gruppen- oder Benutzernamen“ wiederum den Eintrag „Benutzer“. In der unteren Liste „Berechtigungen für Benutzer“ werden nun die aktuell zugewiesenen Berechtigungen des Benutzers angezeigt. In der Spalte „Zulassen“ des Eintrages „Vollzugriff“ befindet sich noch kein Häkchen (✓).

8. Setzen Sie beim Eintrag „Vollzugriff“ in der Spalte „Zulassen“ ein Häkchen. Beim darunterliegenden Eintrag „Ändern“ setzt Windows in der Spalte „Zulassen“ automatisch ein Häkchen.

9. Schließen Sie das Fenster „Berechtigungen für monad“ mit **OK**. Es ist möglich, dass Windows ein kleines Fortschrittsfenster einblendet, während die Berechtigungsänderungen für die einzelnen Unterordner des „monad“-Ordners verarbeitet werden.

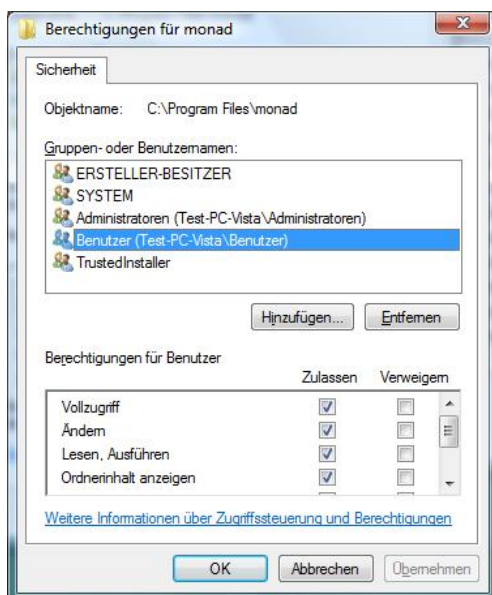


Abbildung 5: Berechtigungen des Ordners "monad"

10. Schließen Sie das Fenster „Eigenschaften von monad“ mit **OK**. Es kann sein, dass Windows eine Meldung anzeigt, die Sie mit „Fortsetzen“ bestätigen müssen.

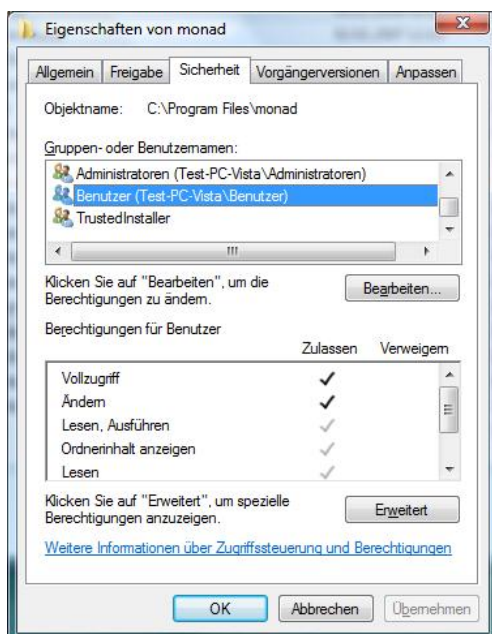


Abbildung 6: Eigenschaften des Ordners "monad"

Nach dem Zuteilen der Berechtigung „Vollzugriff“ für den Ordner „monad“ (und dessen Unterordner, was automatisch geschieht), besitzen Sie als Benutzer sämtliche Rechte zum Lesen und Schreiben von mFiN-Dateien.



Wenn das hier vorgestellte Vorgehen nicht zum Erfolg führt oder das Zuteilen der Berechtigung für Vollzugriff nicht funktioniert, wenden Sie sich bitte an Ihren PC-Betreuer.

Es ist auch schon vorgekommen, dass das Zuteilen der Vollzugriff-Berechtigung beim ersten Mal von Windows verweigert wurde. Führen Sie in diesem Fall die obigen Schritte einfach ein zweites Mal durch.



Sie können die Problematik beim Speichern von Textbausteinen umgehen, indem Sie die Textbaustein-Dateien in einem anderen Ordner als dem mFiN-Programmordner speichern. Das erreichen Sie, indem Sie in mFiN auf dem Blatt „Beraterdaten“ im Feld **Pfad für Textbausteine** den gewünschten Speicherort einstellen. Detaillierte Informationen dazu finden Sie in der mFiN-Hilfe. Klicken Sie zum Aufrufen der Hilfe in mFiN rechts oben auf den Link „Hilfe“.

---

## Abbildungsverzeichnis

Abbildung 1: Menü der mFiN-Programm-Verknüpfung.....	2
Abbildung 2: Eigenschaften der mFiN-Programm-Verknüpfung .....	2
Abbildung 3: Eigenschaften des Ordners "monad" (kein Vollzugriff) .....	3
Abbildung 4: Berechtigungen des Ordners "monad" (Vollzugriff zulassen).....	3
Abbildung 5: Berechtigungen des Ordners "monad" .....	4
Abbildung 6: Eigenschaften des Ordners "monad" .....	4



Auf der mFiN-Webseite [www.mfin.de](http://www.mfin.de) finden Sie weitere interessante Anleitungen zu mFiN.