

## Verwenden von eigenen Textbausteinen

### Einführung

mFiN bietet die Möglichkeit, eigene Textbausteine zu erstellen, die dann im Beratungsprotokoll verwendet werden können.

### Allgemeines

Es gibt 6 Textbaustein-Gruppen:

- Anlass  
Enthält die Gründe für eine Beratung („Beratung wegen...“).
- Bedarf  
Wird momentan nicht verwendet.
- Rat und Begründung  
Enthält Rat mit zugehörigen Begründungen.
- Begründung (separat)  
Wird momentan nicht verwendet.
- Entscheidung  
Enthält die Gründe, wieso sich der Kunde gegen eine Empfehlung entscheidet.
- Sonstige Hinweise  
Enthält sonstige Hinweise und Bemerkungen.

Es wird unterschieden zwischen so genannten integrierten Textbausteinen (mFiN-Vorgaben) und benutzerdefinierten Textbausteinen. Integrierte Textbausteine werden von der monad GmbH geliefert und können nicht verändert werden. Sie erkennen einen integrierten Textbaustein am Vermerk „mFiN-Vorgabe“ (Spalte „Typ“ der Textbausteinliste in der Textbaustein-Verwaltung). Benutzerdefinierte Textbausteine können individuell vom Benutzer erstellt, geändert und gelöscht werden.

Pro Textbaustein-Gruppe gibt es eine csv-Datei, die den Namen der Gruppe besitzt. Alle Textbausteine einer Gruppe sind in einer csv-Datei abgelegt, getrennt nach integrierten und benutzerdefinierten Textbausteinen.

Vorgabe-Textbausteine:

Anlass:	Textbausteine_monad_Anlass.csv
Bedarf:	Textbausteine_monad_Bedarf.csv
Rat und Begründung:	Textbausteine_monad_Rat.csv
Begründung:	Textbausteine_monad_Begründung.csv
Entscheidung:	Textbausteine_monad_Ablehnungsgrund.csv
Sonstige Hinweise:	Textbausteine_monad_Sonstiges.csv

Benutzerdefinierte Textbausteine:

Anlass:	Textbausteine_User_Anlass.csv
Bedarf:	Textbausteine_User_Bedarf.csv
Rat und Begründung:	Textbausteine_User_Rat.csv
Begründung:	Textbausteine_User_Begründung.csv
Entscheidung:	Textbausteine_User_Ablehnungsgrund.csv
Sonstige Hinweise:	Textbausteine_User_Sonstiges.csv

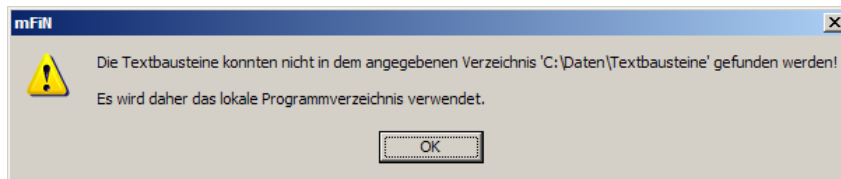


Abbildung 1: Meldung "Textbausteine nicht gefunden"

## Limitationen für Textbausteine

Merkmal	Spezifikation
Maximale Anzahl Textbausteine für Anlass	89
Maximale Anzahl Textbausteine für Bedarf	99
Maximale Anzahl Textbausteine für Rat und Begründung	299
Maximale Anzahl Textbausteine für Begründung	99
Maximale Anzahl Textbausteine für Entscheidung	99
Maximale Anzahl Textbausteine für Sonstige Hinweise	49
Maximale Länge eines Textes	Ca. 1000 Zeichen

Die Zeichen '#', ';' und '"' dürfen nicht in Textbausteinen verwendet werden.

## Vorgehen

Öffnen Sie die Textbaustein-Verwaltung (Menü *Extras/Textbausteine verwalten*).

Im oberen Bereich der Textbaustein-Verwaltung befinden sich mehrere Schaltflächen zum Ein- und Ausschalten der einzelnen Datenbereiche.

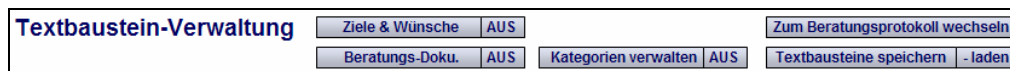


Abbildung 2: Ausschnitt der Textbaustein-Verwaltung

Klicken Sie auf die Schaltfläche **Beratungs-Doku.** um die Textbausteine der Beratungsdokumentation anzuzeigen.

Beratungsdokumentation					
Ändern oder erfassen Sie hier die gewünschten Formulierungen für die Textbausteine. Bitte verwenden Sie nicht die Zeichen #, " und ". Ein Text darf nicht länger als 1000 Zeichen sein.					
Hinweis: Springen Sie mit der TAB-Taste zum nächst möglichen Erfassungsfeld.					
TYP	ART				
1	ANLASS	Bereich / Gesellschaft	Text	Hinzufügen	Löschen
					Titel
2	BEDARF	Bereich / Gesellschaft	Text	Hinzufügen	Löschen
					Titel
3	RAT & BEGRÜNDUNG	Bereich	RAT: Text	Hinzufügen	Löschen
					BEGRÜNDUNG: Text
	- BEGRÜNDUNG (separat)	Bereich / Gesellschaft	Text	Hinzufügen	Löschen
					Titel
	- ENTSCHEIDUNG	Bereich / Gesellschaft	Text	Hinzufügen	Löschen
					Titel
4	Sonstige Hinweise	Bereich / Gesellschaft	Text	Hinzufügen	Löschen

Abbildung 3: Textbausteine der Beratungsdokumentation

Mit der Schaltfläche **Textbausteine bearbeiten** können Sie aus dem Beratungsprotokoll heraus die Textbaustein-Verwaltung aufrufen. Eine solche Schaltfläche gibt es in den Protokollbereichen „1. Anlass“, „3. Rat und Begründung“ und „4c. Hinweise/Anlagen/Unterschriften“.

Hier der Ausschnitt des Bereiches „Rat und Begründung“ mit der Schaltfläche **Textbausteine bearbeiten**.



Abbildung 4: Ausschnitt des Beratungsprotokolls

Wenn Sie in der Textbaustein-Verwaltung auf eine Doppelpfeil-nach-unten-Schaltfläche klicken, werden die einzelnen Textbausteine der Gruppe angezeigt.



Zu sehen ist nun die Liste der Textbausteine zum Thema "Rat & Begründung". Zuerst werden die integrierten Textbausteine (mFiN-Vorgabe) aufgeführt und anschließend die benutzerdefinierten Textbausteine.

### Löschen eines Textbausteins



Zum Löschen eines Textbausteins selektieren Sie zuerst den zu löschenden Eintrag und klicken dann auf die Schaltfläche **Löschen**.

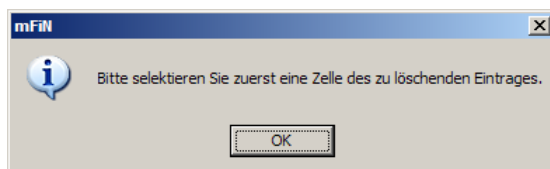


Abbildung 5: Meldung "Zuerst Eintrag selektieren"

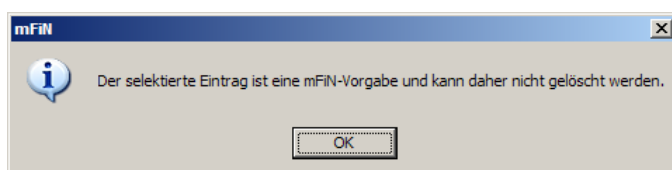


Abbildung 6: Meldung "Löschen nicht möglich"

### Hinzufügen eines Textbausteins

Klicken Sie auf die Schaltfläche **Hinzufügen** eines Bereiches, um einen neuen Textbaustein-Eintrag für diesen Bereich anzulegen.

Je nach Bereich können unterschiedlich viele Bausteine angelegt werden.

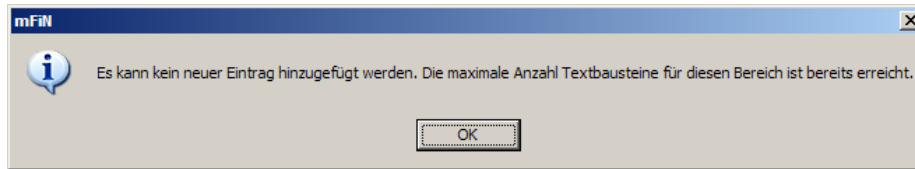


Abbildung 7: Meldung "Hinzufügen nicht möglich"

3	RAT & BEGRÜNDUNG	Bereich	RAT: Text	Hinzufügen	Löschen	BEGRÜNDUNG: Text	Sortieren	ID
mFiN-Vorgabe	Anlagen	Vermögen	MOVENTUM plus AKTIV - OFFENSIV: Kapitalanlage in ein aktiv gemanagtes Depot. Aufgeteilt in ca. 95% Aktien Durch den entsprechenden Anteil an Aktienfonds nehmen Sie höhere					11 0
mFiN-Vorgabe	Anlagen	Vermögen	MOVENTUM plus AKTIV - DYNAMISCH: Kapitalanlage in ein aktiv gemanagtes Depot. Aufgeteilt in ca. 70% Akti Durch den entsprechenden Anteil an Aktienfonds nehmen Sie höhere					12 0
mFiN-Vorgabe	Anlagen	Vermögen	MOVENTUM plus AKTIV - AUSGEWOGEN: Kapitalanlage in ein aktiv gemanagtes Depot. Aufgeteilt in ca. 50% # Durch den entsprechenden Anteil an Aktienfonds nehmen Sie höhere					13 0

Abbildung 8: Spalten der Textbaustein-Liste

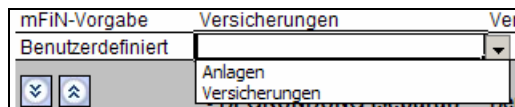


Abbildung 9: Typ auswählen

Es stehen „Anlagen“ und „Versicherungen“ zur Auswahl.

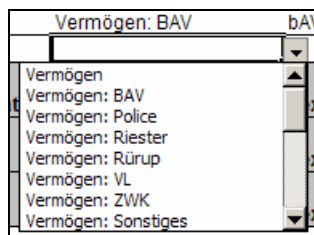


Abbildung 10: Bereich auswählen

Es stehen folgende Bereiche zur Auswahl:

Bereich
Vermögen
Vermögen: BAV
Vermögen: Police
Vermögen: Riester
Vermögen: Rürup
Vermögen: VL
Vermögen: ZWK
Vermögen: Sonstiges
AdE
AdE: BU
AdE: KV
AdE: PF
AdE: SK
AdE: TD
AdE: UV
AdE: Sonstiges
AdV
AdV: HP
AdV: HR
AdV: RS
AdV: Sonstiges

AdE steht für Absicherung des Einkommens  
 AdV steht für Absicherung des Vermögens

Nachdem Sie Ihre Änderungen vorgenommen haben, klicken Sie auf die Schaltfläche **Textbausteine speichern**.

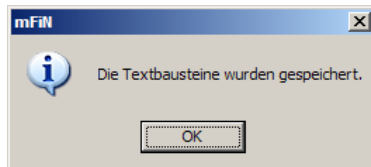


Abbildung 11: Meldung "Textbausteine wurden gespeichert"

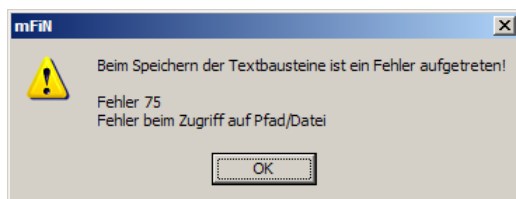


Abbildung 12: Meldung "Fehler beim Speichern"

Zum Beratungsprotokoll wechseln

Ordner für Textbausteine (Blatt „BeraterDaten“)

Die Textbaustein-Dateien werden standardmäßig im mFiN-Programmordner abgelegt (gewöhnlich C:\Programme\monad\mPS), sofern nicht auf dem Blatt „Beraterdaten“ ein anderes Verzeichnis angegeben wurde. Im Feld **Pfad für Textbausteine** kann eingetragen werden, wo die Textbaustein-Dateien abgelegt sind. Hier wurde beispielsweise der Pfad für Textbausteine auf C:\Daten\Textbausteine geändert:

Pfad für Kundendaten:	C:\Programme\monad\Kunden
Pfad für Kundendaten 2:	C:\Daten
Pfad für Daten-Schnittstelle:	C:\U-Makler Daten\Temp
Pfad des PowerPoint-Viewers:	
Pfad der persönlichen Vorlage:	C:\Programme\monad\Kunden\mFiN-Berater\vorlage_2.xlt
Pfad für Textbausteine:	C:\Daten\Textbausteine

Abbildung 13: Ausschnitt des Blattes "Beraterdaten"

Immer wenn Sie mFiN starten oder eine mFiN-Kundendatei öffnen, werden automatisch sämtliche Textbausteine geladen.

## Abbildungsverzeichnis

Abbildung 1: Meldung "Textbausteine nicht gefunden" .....	2
Abbildung 2: Ausschnitt der Textbaustein-Verwaltung .....	2
Abbildung 3: Textbausteine der Beratungsdokumentation .....	2
Abbildung 4: Ausschnitt des Beratungsprotokolls .....	3
Abbildung 5: Meldung "Zuerst Eintrag selektieren" .....	3
Abbildung 6: Meldung "Löschen nicht möglich" .....	3
Abbildung 7: Meldung "Hinzufügen nicht möglich" .....	4
Abbildung 8: Spalten der Textbaustein-Liste .....	4
Abbildung 9: Typ auswählen .....	4
Abbildung 10: Bereich auswählen .....	4
Abbildung 11: Meldung "Textbausteine wurden gespeichert" .....	5
Abbildung 12: Meldung "Fehler beim Speichern" .....	5
Abbildung 13: Ausschnitt des Blattes "Beraterdaten" .....	5



Auf der mFiN-Webseite [www.mfin.de](http://www.mfin.de) finden Sie weitere interessante Anleitungen zu mFiN.